

# FICHE TECHNIQUE La Coupole

**Salle de Spectacle de SAINT-LOUBES (MAJ  
2023)**





## CONTACT ET ACCÈS

### Site internet :

[www.lacoupole.org](http://www.lacoupole.org)

### Adresse mail direction technique :

[techniquelacoupole@gmail.com](mailto:techniquelacoupole@gmail.com)

### Téléphone direction technique :

05.56.68.67.06

### Adresse postale :

La coupole Saint-Loubès  
36, chemin de Nice  
33450 Saint-Loubès

### Accès par la route:

Depuis A10 : Sortie 42, suivre direction St Loubès.

Depuis A89 : Direction Libourne, sortie 2 (Yvrac). Suivre direction Saint-Loubès, puis Saint-Sulpice et Cameyrac.

Direction Bordeaux, sortie 5 (St Sulpice et Cameyrac). Suivre direction Saint-Sulpice et Cameyrac puis Saint-Loubès.

### Accès transports en commun :

Gare de Bordeaux à 30 min

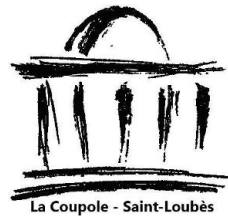
Gare de St Loubès (TER Bordeaux Libourne) à 2km

Bus ligne 31 (Bordeaux Buttinière - Libourne)

### Parking :

Parking 10 voitures artistes côté direction techniques : P1

Parking 1 PL (semi-remorque) +1 bus prise (32A tri possible) derrière la scène ; P2





## LA SALLE

Surface totale : 1200m<sup>2</sup>

La salle se compose d'une salle principale avec gradins rétractables, balcon fixe et plateau et de 2 salles de réception fermées par cloisons modulables.

Capacité d'accueil (jauge):

- Avec gradins : 752 personnes (434 gradins, 76 fauteuils d'orchestre, 242 balcon)
- Sans gradins : 1200 personnes cloisons fermées, 2400 cloisons ouvertes.



Accueil loges :

2 loges adaptées PMR (2 personnes) WC douches. Grande loge collective en projet.  
En cas de besoin, nous aménageons des loges dans les salles de réception.



## LA SCÈNE

Plateau : Bois peint en noir. Pente 0%. Charge admissible : 500kg/m<sup>2</sup>  
Tapis de danse noir sur demande.

### Accès plateau :

Quai de déchargement au lointain, hauteur 1m20 ou rampe béton (largeur 2m40) ,  
accès direct sur scène. Dimensions de la porte 3m40x4m50

De chaque côté de la scène portes doubles standard donnant sur la salle.

### Dimensions :

Ouverture	16m
Profondeur	13m
Profondeur proscenium-rideau lointain	11m50
Profondeur du rideau d'avant-scène	80cm
Largeur mur à mur	22,70 m
Hauteur réglage (pendrillons)	7m
Hauteur perches maximum	10m
Hauteur grill	11m30
Hauteur plafond sur scène	13m40
Hauteur cadre de scène réglable (manteau)	7,30m
Hauteur plateau	1m

Accroche et porteuses : (plan pdf à la fin de la fiche technique)

4 perches motorisées commandes au plateau à jardin

12 perches motorisées actionnées par un moteur mobile sur rail en passerelle jardin

**CMU par PORTEUSE :250 daN**



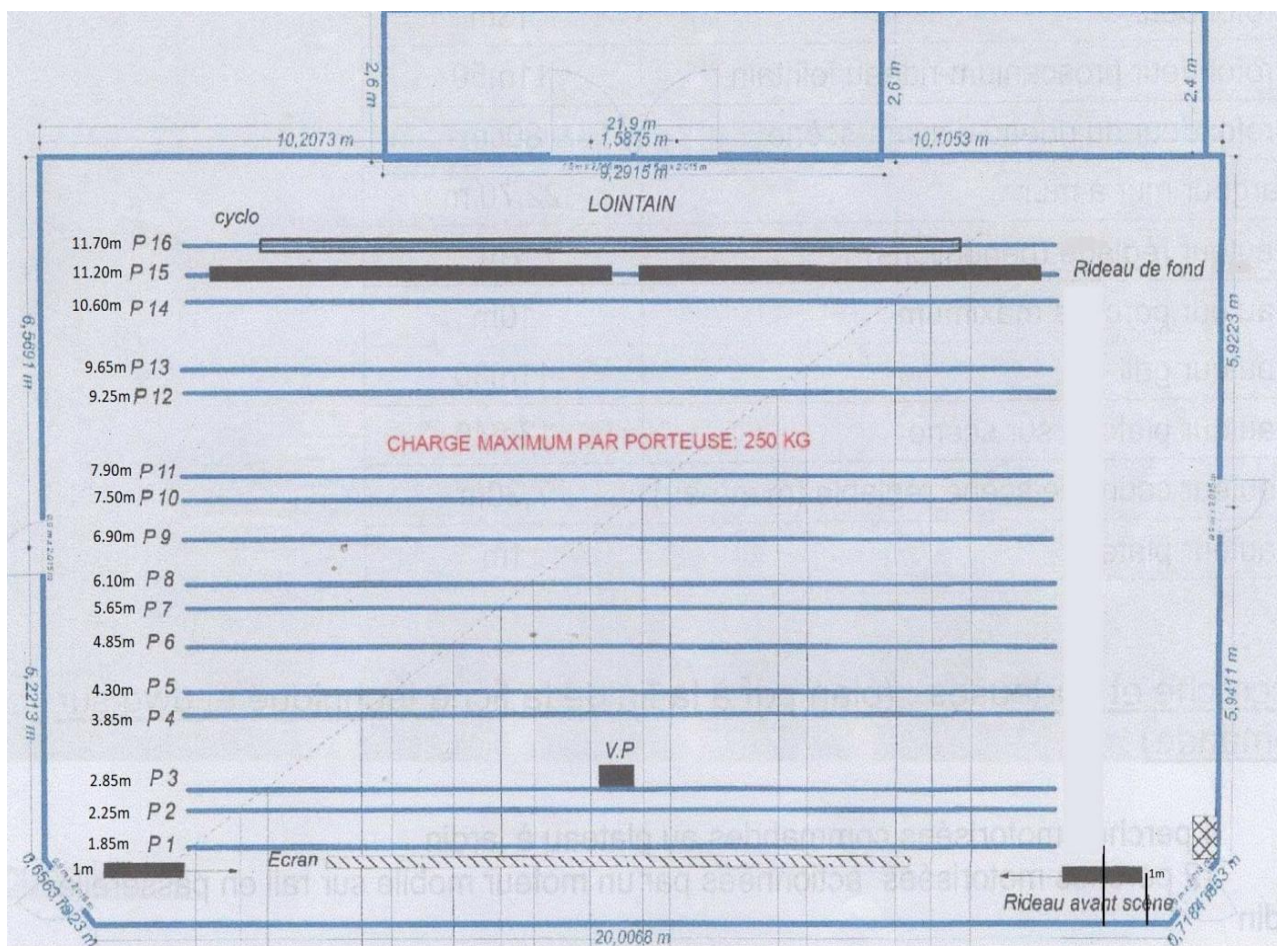
### Accroche perche de face :

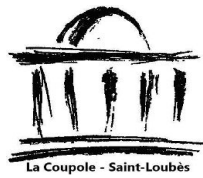
1 perche fixe en salle à 5 m du bord de scène. 16 lignes. Hauteur 9m00.

### Accroche système son : 2 moteurs 1t.

### Draperies :

- 10 pendrillons noir (7x3,5m)
- 2 frises noires (10x3m)
- 1 rideau de fond de scène ouverture par le centre noir. (commande manuelle)
- 1 rideau d'avant-scène bleu foncé. (commande électrique depuis la régie ou le plateau)
- 1 frise d'avant-scène bleue foncée.
- 1 cyclo blanc 10x7m
- 1 écran blanc sur polichinelle 10x6m (commande électrique depuis la régie ou le plateau) à la face.





## FICHE TECHNIQUE ÉCLAIRAGE

### Alimentation électrique :

Éclairage : Triphasé 250A par phase. Bornier sur le plateau à jardin.

### Régie lumière :

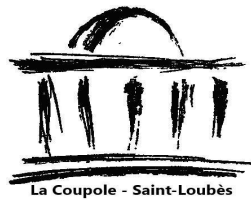
1 console 0/88 Solution XL  
2 RJ45 Cat6 (arrivée jardin)  
2 DMX filaire (2 splitter DMX)

### Gradateurs : 60 CC

-48 CC de gradateurs ADB Mikapak 2,5kW dans local électrique.  
-12 CC de gradateurs 3kW Dimkit RVE (1 bloc mobile)

### Projecteurs traditionnels et asservis :

-6 PC 2kW Robert Juliat  
-40 PC 1kW Scenilux  
-10 PC 650W ADB  
-4 Découpes 1kW 613SX Robert Juliat  
-4 Découpes 1kW 614SX Robert Juliat  
-2 Découpes 2kW 713SX Robert Juliat  
-6 BT 250W  
-17 PAR 64 Thomas  
-1 Série d'ACL  
-6 T10 Sunstrip Oxo  
-10 Cycliodes 1kW ADB ACP  
-1 Poursuite 1200 HMI Korrigan Robert Juliat  
-18 PAR Slim DNA LED RGBW 120W  
-6 MAC 350 Entour Martin



### Accessoires :

- 4 pieds de levage hauteur 3m
- 2 pieds pour projecteurs hauteur 2m50
- 2 pieds pour enceintes hauteur 2m
- 1 machine à brouillard Unique
- 12 platines de sol
- 20 praticables (hauteurs 20cm, 40cm, 60cm, 90cm)

## **FICHE TECHNIQUE SONORISATION**

### Alimentation électrique :

Sonorisation : Triphasé 40A par phase (Alimentation par transformateur d'isolement) Armoire de distribution sur le plateau à la face cour.

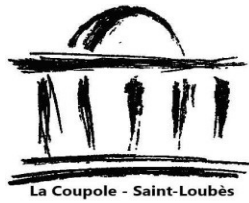
### Système de diffusion:

- L-Acoustics DV DOSC composé par côté de :
  - 9 DV DOSC (clust)
  - 1 DV Sub (clust)
  - 1 SB 28 (au sol)
  - 1 MTD 115 (Side fill amovible)
  - 1 8XT (Front fill amovible)
  - Amplification LA8

### Retours :

- 8 PS 15 Nexo appairées 1000W. Amplification Nexo Amp.
- 4 Electrovoice Eliminator 400W.
- 4 Electrovoice T252 1000W. Amplification Amcron.





### Consoles de mixage:

- 1 console Digidesign SC48 Venue (40 paires analogiques in/out)
- 1 console Yamaha TF1
- 1 console Yamaha MG12
- Pour accueil console , 4 RJ45 cat6 à la régie (arrivée devant cour)

### Micros :

- 2 Shure Béta 52
- 4 Sennheiser e604
- 3 Shure Béta 56
- 8 Neumann Km 184 (6 noirs, 2 gris)
- 2 AKG 4041
- 3 barres de couplages pour 2 micros
- 3 AKG 535
- 5 Shure SM 58
- 6 Shure SM 57
- 5 DI BSS
- 2 DPA 4066 (omni)

### Liaisons HF :

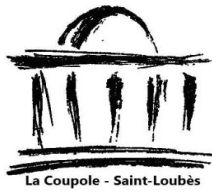
- 3 Shure QLX avec 3 micros main ou 2 boîtiers
- 3 Shure SLX avec 3 micros main ou 2 boîtiers

### Cellules pour HF main :

- 5 Shure SM 58
- 1 Shure Béta 98

### Pieds de micro :

- 18 Grands pieds dont 2 à embase ronde.
- 6 petits pieds.



### Intercom :

- 2 boîtiers intercom filaires
- 2 boîtiers intercom HF (compatibles avec les filaires)

## **FICHE TECHNIQUE VIDEO**

### Vidéo projecteur :

- 1 vidéo projecteur Sanyo PLC-XF 47 15000 lumens
- 1 optique courte ( focale 0,8/1)
- Câblage en SDI depuis régie ou plateau
- Mixeur vidéo Roland V1 SDI (3 SDI + 2 HDMI in et 1 SDI out)
- 1 Écran de monitoring
- 1 convertisseur HDMI-SDI
- 1 convertisseur SDI-HDMI



## Droit du travail et sécurité :

Dans le respect du code du travail et de la convention collective des entreprises artistiques et culturelles :

- La durée quotidienne du travail effectif de chaque salarié ne peut dépasser 10h.
- La durée journalière de travail effectif de chaque salarié peut être portée à 12h les jours de représentation.
- Des temps de pause de 1h30 minimum seront consacrés aux repas.

Horaires type d'une journée de travail :

- 8h-12h00/ 13h30/19h30 les jours de montage
- 9h-13h00/14h30-18h30/20h00-24h00 les jours de représentation

Toute personne travaillant dans la salle de spectacle doit être équipée des EPI réglementaires. (casque, gants, chaussures de sécurité, casque ou bouchons de protection auditive, harnais lorsque nécessaire etc...)

Toute personne exerçant une activité qui nécessite une attestation d'employeur devra être en mesure de la présenter. Les CACES justifiant l'attestation doivent être à jour.

Pour information, l'utilisation de la nacelle élévatrice est conditionnée à la possession d'un CACES R486 et au port du harnais et des autres EPI.

## Documents obligatoires:

Merci de nous fournir au plus vite :

- La fiche technique définitive de votre spectacle. (Après signature du contrat, les modifications ne seront pas contractuelles).
- Les coordonnées du personnel technique à contacter à jour.
- Les dates et heures d'arrivées des équipes techniques et artistiques.
- Le titre et la durée du spectacle (entracte compris).
- Un plan de l'adaptation du dispositif scénique du spectacle à la salle de La Coupole.

